

Poulenc Nouvelle Jumelle StÃ©rÃ©oscopique

Fabricant (si # de la marque) :		Pays de fabrication :	France
DÃ©but de fabrication :	1899	Fin de fabrication :	1899
RaretÃ© :	Rare	Page du McKeown :	-
Type d'appareil :	Jumelle stÃ©rÃ©o		

Film

Type de film :	Plaque	Nombre maxi de vues :	12
Format :	45 x 107 mm	Format :	
Format :		Format :	
Avancement :		Position :	Sur le cotÃ©
Rembobinage :	Non	Position :	-

Exposition

Cellule :		Position :	
SensibilitÃ© :			

Obturateur

Marque de l'obturateur :		ModÃ¨le de l'obturateur :	
Type d'obturateur :	Guillotine	Vitesses :	P, I.

Objectif

Type d'objectif :	Standard	Montage de l'objectif :	Fixe
Marque de l'objectif :	Carl Zeiss	ModÃ¨le de l'objectif :	
Monture d'objectif :		Mode de map :	Fixfocus
Focale :		Ouverture maxi :	

Divers

Type de pile :			
Forme du soufflet :		Couleur du soufflet :	
DÃ©centrement vertical :	Non	DÃ©centrement horizontal :	Non
Type de viseur :	Externe pliant fixe	Second viseur :	

Description (Texte de AS)

Cette "Nouvelle Jumelle stéréoscopique" se révèle assez intrigante... L'absence de poignée sur le magasin laisse supposer qu'il pourrait s'agir d'un magasin à poche de cuir, mais il ne semble pas y avoir suffisamment d'espace pour y mettre la poche repliée en plus des douze plaques.... De plus, à cette époque, ce type de magasin n'était plus vraiment à la mode.

Autre étrangeté: le catalogue Mazo (circa) 1905 présente un appareil rigoureusement identique, mais lui attribue un format de 83 x 165 mm, ce qui est manifestement faux compte tenu des proportions.

Dans son ouvrage "Les jumelles photographiques françaises", Étienne Gérard reprend cette même gravure d'un catalogue Mazo sous le nom "Jumelle stéréoscopique", en la datant de 1899. Il nous apprend aussi qu'en 1900, le modèle 45 x 107 avait pour nom "Chantilly", et qu'en 1906, le nom était "La Blulette Stéréoscopique" pour un format 8 x 16 cm.

Enfin, il pense que le constructeur pourrait être Schrambach frères (Eugène et Laurent) qui, en 1898 « développent une gamme de jumelles photographiques reconnaissables par l'absence de poignée pour manipuler le magasin à tiroir de leur conception ».

www.collection-appareils.fr

LA STÉNO-JUMELLE PHOTOGRAPHIQUE

BREVETÉE S. G. D. G.

MODÈLE 1898, ENTièrement MÉTALLIQUE

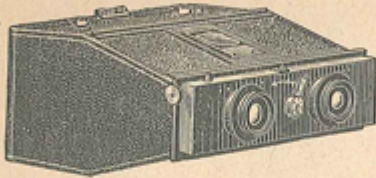


Fig. 14.

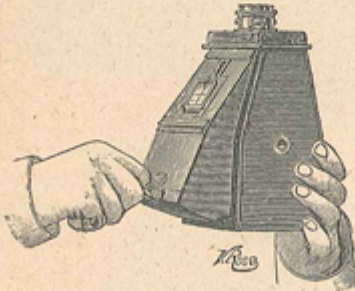


Fig. 15.

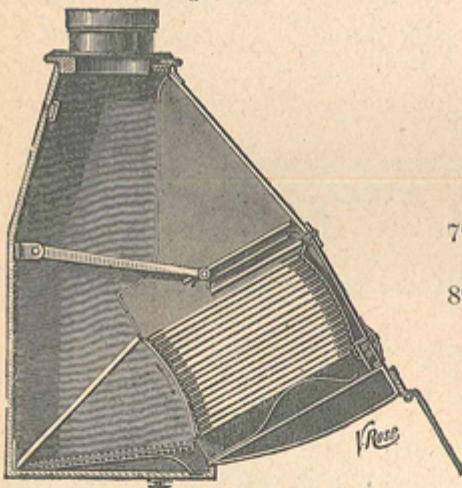


Fig. 16.

Se recommande par les avantages suivants (fig. 14, 15, 16)

- 1° **Volume et poids** réduits au minimum.
 - 2° **Nouveau Système d'escamotage** simple et rapide, consistant en deux chambres rentrant l'une dans l'autre. C'est en développant ces deux chambres que la plaque impressionnée, livrée à elle-même, tombe au fond et vient se placer derrière les autres quand on referme l'appareil.
 - 3° **Objectif "Anastigmat" :**
 - Zeiss, série II^a 1:8. F. 110^{m/m} pour 6½×9.
 - — — — 136^{m/m} — 9×12.
 - Goëtz, série III 1:7.7 F. 110^{m/m} — 6½×9.
 - — — — 130^{m/m} — 9×12.
 - 4° **Diaphragmes iris.**
 - 5° **Mise au point** facultative, réglée de l'infini (∞) à 1^m50 pour le format 6½×9 et à 2 mètres pour celui 9×12.
 - 6° **Obturateur** (modèle nouveau perfectionné, breveté s. g. d. g.) à l'arrière de l'objectif, impressionnant d'une façon égale toutes les parties de la plaque. Il s'arme sans découvrir et permet de faire l'instantanéité avec des vitesses variables ou la pose. Le déclenchement s'opère à volonté à l'aide d'une détente ou d'une poire en caoutchouc.
- La disposition des lames obturatrices appliquées immédiatement contre la paroi postérieure de l'obturateur, empêche les poussières et débris de verre de pénétrer dans l'intérieur du mécanisme.*
- 7° **"Bloch-system" automatique** (breveté s. g. d. g.), évitant d'impressionner deux fois la même plaque.
 - 8° **Compteur automatique** faisant apparaître, après chaque escamotage, le numéro de la plaque prête à poser.
 - 9° **Viseur clair** et point de mire disparaissant dans l'épaisseur de l'appareil quand on n'en fait pas usage.
 - 10° **Pas de vis du Congrès** permettant de placer la **STÉNO-JUMELLE** dans les deux sens sur un pied quelconque.

r) PRIX DE LA STÉNO-JUMELLE

	6½×9 18 plaques	9×12 12 plaques	Stéréoscope 24 pl. 8.8
Avec objectif Zeiss.	250 »	320 »	500 »
— Goëtz.	265 »	330 »	520 »

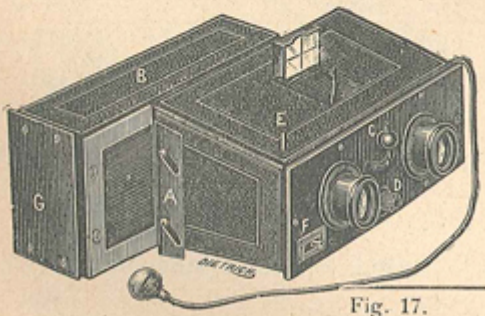


Fig. 17.

Nouvelle Jumelle stéréoscopique

Permettant d'obtenir 12 vues, format 45×107, à magasin indépendant et interchangeable, viseur à reticule, obturateur à vitesses variables, déclenchement au doigt et à la poire (fig. 17).

r) Modèle avec objectif rectiligne	165 »
— Zeiss ou Goëtz	375 »

Franco de Port à partir de 25 francs.