

## Thornton Pickard Amber

---

Fabricant (si # de la marque) :		Pays de fabrication :	Grande-Bretagne
Début de fabrication :	1899	Fin de fabrication :	1905
Rareté :	Rare	Page du McKeown :	917
Type d'appareil :	Chambre		

### Film

---

Type de film :	Plaque	Nombre maxi de vues :	1
Format :	13 x 18 cm	Format :	
Format :		Format :	
Avancement :	Non	Position :	-
Rembobinage :	Non	Position :	-

### Exposition

---

Cellule :	Non	Position :	
Sensibilité :			

### Obturateur

---

Marque de l'obturateur :		Modèle de l'obturateur :	
Type d'obturateur :		Vitesses :	

### Objectif

---

Type d'objectif :	Sur planchette amovible	Montage de l'objectif :	
Marque de l'objectif :	Carl Zeiss	Modèle de l'objectif :	Série IIIA
Monture d'objectif :		Mode de map :	Par crâmaille re avant
Focale :		Ouverture maxi :	

### Divers

---

Type de pile :			
Forme du soufflet :	Conique	Couleur du soufflet :	Noir
Décentrement vertical :	Oui	Décentrement horizontal :	Non
Type de viseur :	Image réelle sur dâpoli	Second viseur :	

## Description (Texte de Eric Borel )

---

La chambre anglaise Amber est moins élaborée que la chambre Ruby. Elle n'a pas la platine circulaire de celle-ci, ni la capacité d'être utilisée pour faire de la photographie stéréoscopique. Elle est donc moins chère, même s'il s'agit d'une très belle chambre permettant tous les mouvements.

L'Amber, comme la Ruby, existe en deux formats : 13 x 18 et 18 x 24.

www.collection-appareils.fr

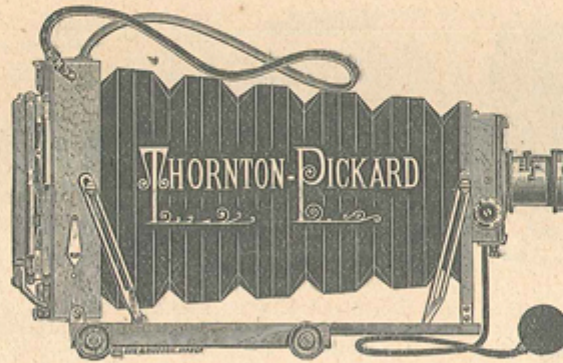
[www.collection-appareils.fr](http://www.collection-appareils.fr)

# Chambre "Amber" DE THORNTON-PICKARD

Pour opérer à la main ou sur pied.

PARIS — POULENC FRÈRES — PARIS

13×18  
L'appareil complet  
**250 fr.**



18×24  
L'appareil complet  
**365 fr.**

Fig. 61.

Cette chambre comporte tous les mouvements nécessaires. — Double bascule à l'arrière et à l'avant. — Maximum et minimum de tirage. — Devant pliant et à double pignon. — Déplacement variable du devant. — Arrière reversible. — Châssis glace à ressort. —

Supports à fermeture automatique. — Indicateur d'aplomb.

Cette chambre l'emporte sur toutes les autres, tant par la qualité que par la modicité du prix.

La chambre "AMBER" est construite sur le même plan que la chambre "RUBY" dont la description se trouve détaillée à la page précédente.

La chambre "AMBER" est toutefois plus simple et ne s'adapte pas à la photographie stéréoscopique.

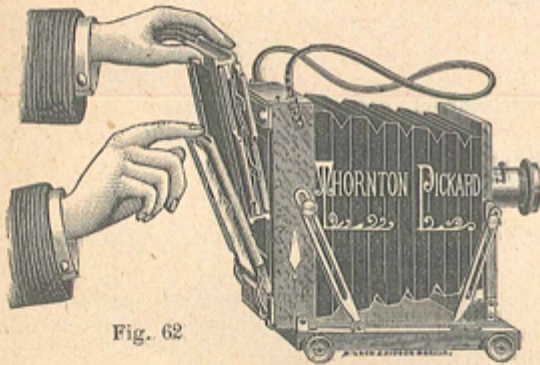


Fig. 62

## COMPOSITION DE L'APPAREIL COMPLET

- 1 Chambre "AMBER" acajou verni, ferrures cuivre verni (fig. 61 et 62).
- 3 Châssis doubles, modèle spécial.
- 1 Viseur clair, simple effet.
- 1 Objectif rectiligne rapide, pour portraits, groupes, paysages, etc., diaphragme iris.
- 1 Obturateur modèle arrière, pose et instantané, vitesses variables avec indicateur de vitesses.
- 1 Aplomb.
- 1 Sac toile imperméable à soufflet, garniture cuir et serrure.

## SUPPLÉMENTS

Pour objectif ortho-symétrique extra rapide	13×18	65 »
	18×24	90 »
Pour objectif Zeiss, série IIIa	13×18	80 »
	18×24	125 »

Il est accordé une remise de 5 % sur les prix ci-dessus, au comptant.

*POULENC Frères, Agents généraux pour la France et les Colonies.*

**Franco de Port à partir de 25 francs.**